

ਮੈਂ ਘਰ ਵਿਚ ਆਪਣੀ ਸੰਭਾਲ ਕਿਵੇਂ ਕਰਨੀ ਹੈ?

ਜੇ ਤੁਹਾਡੇ ਡਾਕਟਰ ਨੇ ਕਿਸੇ ਹੋਰ ਤਰ੍ਹਾਂ ਨਹੀਂ ਦੱਸਿਆ ਤਾਂ ਆਪਣੀਆਂ ਆਮ ਦਵਾਈਆਂ ਲੈਣਾ ਸ਼ੁਰੂ ਕਰ ਦਿਉ। ਬਹੁਤ ਸਾਰੇ ਤਰਲ ਪੀਉ।

ਆਪਣੀ ਆਮ ਖੁਰਾਕ ਖਾਣੀ ਸ਼ੁਰੂ ਕਰ ਦਿਉ।

ਘੱਟੋ ਘੱਟ ਦੋ ਦਿਨਾਂ ਲਈ ਕੋਈ ਵੀ ਭਾਰੀ ਕਸਰਤ ਨਾ ਕਰੋ ਜਾਂ ਭਾਰੀ ਚੀਜ਼ ਨਾ ਚੁੱਕੋ।

ਘੱਟੋ ਘੱਟ 24 ਘੰਟਿਆਂ ਲਈ ਸਿਗਰਟਾਂ ਨਾ ਪੀਉ।

ਪੈਰਵੀ ਲਈ ਅਪੋਇੰਟਮੈਂਟ ਬਣਾਉਣ ਲਈ ਪ੍ਰੋਸੀਜਰ ਦਾ ਆਰਡਰ ਕਰਨ ਵਾਲੇ ਡਾਕਟਰ ਨੂੰ ਫੋਨ ਕਰੋ।

ਮਦਦ ਕਦੇ ਲੈਣੀ ਹੈ

ਜੇ ਤੁਹਾਨੂੰ ਟਿਊਬ ਚਾੜ੍ਹਣ ਵਾਲੀ ਥਾਂ 'ਤੇ ਬਲੀਡਿੰਗ ਦਿਖਾਈ ਦੇਵੇ:

- ਸਿੱਧੇ ਲੰਮੇ ਪੈ ਜਾਉ।
- ਟਿਊਬ ਚਾੜ੍ਹਣ ਵਾਲੀ ਥਾਂ ਦੇ ਤਕਰੀਬਨ 1 ਤੋਂ 2 ਸੈਂਟੀਮੀਟਰ (1 ਇੰਚ) ਉਪਰ 15 ਮਿੰਟਾਂ ਲਈ ਮਜ਼ਬੂਤੀ ਨਾਲ ਦਬਾਅ ਪਾਉ।
- ਜੇ ਬਲੀਡਿੰਗ ਨਾ ਰੁਕੇ 9-1-1 ਨੂੰ ਫੋਨ ਕਰੋ।

ਜੇ ਤੁਹਾਡੇ ਵਿਚ ਇਨ੍ਹਾਂ ਵਿੱਚੋਂ ਕੋਈ ਚੀਜ਼ ਹੋਵੇ ਤਾਂ ਆਪਣੇ ਡਾਕਟਰ ਨਾਲ ਫੋਰਨ ਸੰਪਰਕ ਕਰੋ:

- ਟਿਊਬ ਚਾੜ੍ਹਣ ਵਾਲੀ ਥਾਂ 'ਤੇ ਰੰਗ ਜਾਂ ਤਾਪਮਾਨ ਵਿਚ ਕੋਈ ਤਬਦੀਲੀ
- ਟਿਊਬ ਚਾੜ੍ਹਣ ਵਾਲੀ ਥਾਂ ਤੋਂ ਬਲੀਡਿੰਗ ਹੋਣਾ
- ਬਾਂਹ, ਹੱਥ ਜਾਂ ਲੱਤ ਦਾ ਉਹ ਹਿੱਸਾ ਸੁੰਨ, ਠੰਢਾ ਹੋਣਾ ਜਾਂ ਰੰਗ ਵਿਚ ਤਬਦੀਲੀ ਹੋਣਾ ਜਿੱਥੇ ਟਿਊਬ ਚਾੜ੍ਹੀ ਗਈ ਸੀ
- 38.5 ਡਿਗਰੀ ਸੈਂਟੀਗਰੇਡ (101 ਡਿਗਰੀ ਫਾਰਨਹਾਈਟ) ਤੋਂ ਉੱਪਰ ਬੁਖਾਰ

ਹੈਲਥਲਿਕ ਬੀ ਸੀ

8-1-1

ਜੇ ਤੁਹਾਡੇ ਮਨ ਵਿਚ ਕੋਈ ਸਵਾਲ ਜਾਂ ਫਿਕਰ ਹੋਣ ਤਾਂ ਕਿਸੇ ਸਮੇਂ ਵੀ ਫੋਨ ਕਰੋ। ਹੈਲਥਲਿਕ ਬੀ ਸੀ 24 ਘੰਟੇ ਖੁਲ੍ਹਾ ਹੁੰਦਾ ਹੈ। 130 ਜ਼ਬਾਨਾਂ ਵਿਚ ਉਪਲਬਧ ਹੈ। ਦੋਭਾਸ਼ੀਏ ਲਈ, ਅੰਗਰੇਜ਼ੀ ਵਿਚ ਆਪਣੀ ਜ਼ਬਾਨ ਦਾ ਨਾਂ ਲਉ। ਦੋਭਾਸ਼ੀਏ ਦੇ ਫੋਨ 'ਤੇ ਆਉਣ ਤੱਕ ਉਡੀਕ ਕਰੋ।

ਸਥਾਨ

Abbotsford-Regional Hospital Medical Imaging 2 nd Floor, Fraser Wing 32900 Marshall Road, Abbotsford	604-851-4866
Burnaby Hospital Medical Imaging, 3 rd Floor 3935 Kincaid Street, Burnaby	604-434-4211
Jim Pattison Outpatient Care and Surgery Centre Medical Imaging, 2 nd Floor 9750 140 th Street, Surrey	604-533-3308 Ext. 63926
Lions Gate Hospital Medical Imaging, Lower Level 231 East 15 th Street, North Vancouver	604-984-5775
Richmond Hospital Medical Imaging, Main Floor 7000 Westminster Hwy, Richmond	604-278-9711
Royal Columbian Hospital Medical Imaging, Columbia Tower 330 E. Columbia Street, New Westminster	604-520-4640
St. Paul's Hospital Medical Imaging, 2 nd Floor, Providence Building 1081 Burrard Street, Vancouver	604-806-8006
Surrey Memorial Hospital Medical Imaging, 1 st Floor, Lower Level 13750 96 th Avenue, Surrey	604-588-3308
UBC Hospital Medical Imaging, Main Floor 2211 Westbrook Mall, Vancouver	604-822-7076
Vancouver General Hospital Interventional Radiology, Jim Pattison Pavilion Station 4, Ground Floor 855 West 12 th Avenue, Vancouver	604-875-4111 Ext 68612

www.fraserhealth.ca - www.vch.ca

ਇਹ ਜਾਣਕਾਰੀ ਤੁਹਾਡੇ ਡਾਕਟਰ ਵਲੋਂ ਤੁਹਾਨੂੰ ਦਿੱਤੀ ਗਈ ਸਲਾਹ ਦੀ ਥਾਂ ਨਹੀਂ ਲੈਂਦੀ।

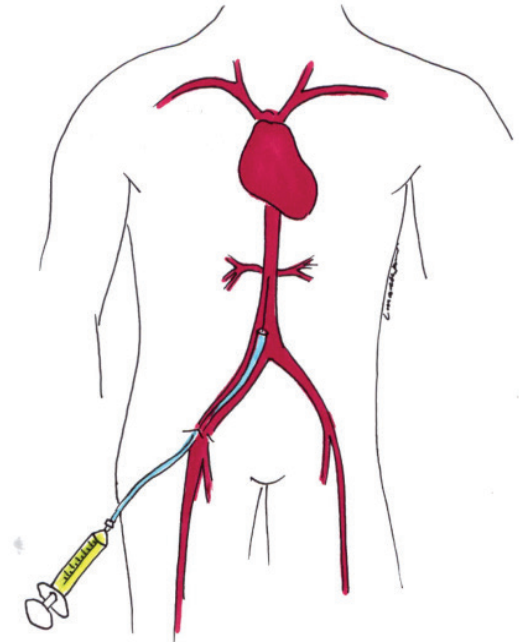
July 2022

FH Catalogue # 264664 Punjabi
VCH Catalogue # EC.300.A54.PU



Punjabi

ਐਂਜੀਓਗ੍ਰਾਫੀ / ਐਂਜੀਓਗ੍ਰਾਮ Angiography/ Angiogram



ਐਂਜੀਓਗ੍ਰਾਫੀ ਕੀ ਹੈ?

ਐਂਜੀਓਗ੍ਰਾਫੀ, ਐਕਸਰੇ ਦੀ ਵਰਤੋਂ ਨਾਲ ਤੁਹਾਡੇ ਸਰੀਰ ਵਿਚਲੀਆਂ ਨਾੜੀਆਂ ਨੂੰ ਦੇਖਣ ਦਾ ਇਕ ਪ੍ਰੋਸੀਜਰ (ਤਰੀਕਾ) ਹੈ। ਨਾੜੀਆਂ (ਆਰਟਰੀਜ਼ ਅਤੇ ਵੇਨਜ਼) ਨੂੰ ਦੇਖਣ ਵਿਚ ਮਦਦ ਲਈ ਇਕ ਐਕਸਰੇ ਡਾਈ (ਜਿਸ ਨੂੰ ਕੋਨਟਰਾਸਟ ਆਖਿਆ ਜਾਂਦਾ ਹੈ) ਦਾ ਟੀਕਾ ਲਾਇਆ ਜਾਂਦਾ ਹੈ। ਇਸ ਨੂੰ ਐਂਜੀਓਗ੍ਰਾਮ ਆਖਿਆ ਜਾਂਦਾ ਹੈ।

ਐਂਜੀਓਗ੍ਰਾਮ ਕੌਣ ਕਰਦਾ ਹੈ?

ਇਹ ਇਕ ਰੇਡੀਓਲੋਜਿਸਟ (ਡਾਕਟਰ ਜੋ ਚਿੱਤਰਾਂ ਦੀ ਸੇਧ ਨਾਲ ਪ੍ਰੋਸੀਜਰ ਕਰਨ ਦਾ ਮਾਹਰ ਹੁੰਦਾ ਹੈ) ਵਲੋਂ ਕੀਤਾ ਜਾਂਦਾ ਹੈ।

ਕੀ ਮੈਂ ਆਪਣੇ ਨਾਲ ਕਿਸੇ ਰਿਸ਼ਤੇਦਾਰ ਜਾਂ ਦੋਸਤ ਨੂੰ ਲਿਆ ਸਕਦਾ/ਸਕਦੀ ਹਾਂ?

ਹਾਂ, ਉਹ ਤੁਹਾਡੇ ਨਾਲ ਪ੍ਰੋਸੀਜਰ ਤੋਂ ਪਹਿਲਾਂ ਅਤੇ ਬਾਅਦ ਵਿਚ ਰਹਿ ਸਕਦੇ ਹਨ। ਪਰ ਸੇਫਟੀ ਅਤੇ ਨਿਯਮਾਂ ਦੇ ਕਾਰਨਾਂ ਕਰਕੇ ਉਹ ਪ੍ਰੋਸੀਜਰ ਦੌਰਾਨ ਕਮਰੇ ਵਿਚ ਨਹੀਂ ਹੋ ਸਕਦੇ। ਅਸੀਂ ਤੁਹਾਨੂੰ ਦੱਸਾਂਗੇ ਕਿ ਪਰਿਵਾਰ ਦੇ ਮੈਂਬਰ ਕਿੱਥੇ ਉਡੀਕ ਕਰ ਸਕਦੇ ਹਨ।

ਪ੍ਰੋਸੀਜਰ ਤੋਂ ਪਹਿਲਾਂ ਕੀ ਹੁੰਦਾ ਹੈ?

ਮੈਡੀਕਲ ਇਮੇਜਿੰਗ ਡਿਪਾਰਟਮੈਂਟ ਖਾਸ ਹਿਦਾਇਤਾਂ ਬਾਰੇ ਦੱਸਣ ਲਈ ਤੁਹਾਡੇ ਨਾਲ ਸੰਪਰਕ ਕਰਦਾ ਹੈ ਕਿ ਆਪਣੇ ਪ੍ਰੋਸੀਜਰ ਲਈ ਕਿਵੇਂ ਤਿਆਰ ਹੋਣਾ ਹੈ।

ਇਸ ਪ੍ਰੋਸੀਜਰ ਤੋਂ ਬਾਅਦ ਤੁਹਾਨੂੰ ਘਰ ਲਿਜਾਣ ਲਈ ਕਿਸੇ 'ਜ਼ਿੰਮੇਵਾਰ ਬਾਲਗ' ਦਾ ਪ੍ਰਬੰਧ ਕਰਨਾ ਪੈਣਾ ਹੈ।

ਜੇ ਤੁਹਾਡੇ ਮਨ ਵਿਚ ਪ੍ਰੋਸੀਜਰ ਬਾਰੇ ਕੋਈ ਸਵਾਲ ਹੋਣ ਤਾਂ ਆਪਣੇ ਪ੍ਰੋਸੀਜਰ ਤੋਂ ਪਹਿਲਾਂ ਇਹ ਰੇਡੀਓਲੋਜਿਸਟ ਤੋਂ ਪੁੱਛੋ।

ਇਸ ਨੂੰ ਕਿੰਨਾ ਸਮਾਂ ਲੱਗੇਗਾ?

ਰੇਡੀਓਲੋਜਿਸਟ ਤੁਹਾਨੂੰ ਦੱਸਦਾ ਹੈ ਕਿ ਇਸ ਨੂੰ ਕਿੰਨਾ ਸਮਾਂ ਲੱਗੇਗਾ। ਜਦੋਂ ਤੁਸੀਂ ਘਰ ਜਾਣ ਨੂੰ ਤਿਆਰ ਹੋਵੋ ਤਾਂ ਅਸੀਂ ਤੁਹਾਡੇ ਲਈ ਸੰਪਰਕ ਕੀਤੇ ਜਾਣ ਵਾਲੇ ਵਿਅਕਤੀ ਨੂੰ ਫੋਨ ਕਰਦੇ ਹਾਂ।

ਐਂਜੀਓਗ੍ਰਾਮ ਦੌਰਾਨ ਕੀ ਹੁੰਦਾ ਹੈ?

ਅਸੀਂ ਤੁਹਾਡੀ ਬਾਂਹ ਵਿਚ ਇੰਟਰਾਵੀਨਸ ਸ਼ੂਰੂ ਕਰਦੇ ਹਾਂ ਤਾਂ ਜੋ ਅਸੀਂ ਤੁਹਾਨੂੰ ਦਰਦ ਦੀ ਦਵਾਈ ਅਤੇ ਜੇ ਤੁਹਾਨੂੰ ਲੋੜ ਹੋਵੇ ਤਾਂ ਆਰਾਮਦੇਹ ਕਰਨ ਲਈ ਹੋਰ ਦਵਾਈਆਂ ਦੇ ਸਕੀਏ।

ਅਸੀਂ ਤੁਹਾਨੂੰ ਦਿਲ ਅਤੇ ਬਲੱਡ ਪ੍ਰੈਸ਼ਰ ਮੋਨੀਟਰ ਨਾਲ ਜੋੜਦੇ ਹਾਂ।

ਰੇਡੀਓਲੋਜਿਸਟ ਚੱਡਿਆਂ ਜਾਂ ਗੁੱਟ ਦੀ ਉਸ ਥਾਂ ਨੂੰ 'ਫਰੀਜ਼' ਕਰਨ ਲਈ ਸੁੰਨ ਕਰਨ ਵਾਲੀ ਦਵਾਈ ਚਾੜ੍ਹਦਾ ਹੈ ਜਿੱਥੇ ਕੈਥੇਟਰ ਨਾਂ ਦੀ ਇਕ ਬਰੀਕ ਟਿਊਬ ਪਾਈ ਜਾਵੇਗੀ।

ਰੇਡੀਓਲੋਜਿਸਟ ਚੱਡਿਆਂ ਜਾਂ ਗੁੱਟ ਦੀ ਚਮੜੀ ਵਿਚ ਇਕ ਛੋਟਾ ਜਿਹਾ ਕੱਟ ਲਾਉਂਦਾ ਹੈ।

ਬਰੀਕ ਟਿਊਬ ਆਰਟਰੀ ਜਾਂ ਵੇਨ (ਨਾੜੀ) ਵਿਚ ਕੱਟ ਰਾਹੀਂ ਪਾਈ ਜਾਂਦੀ ਹੈ। ਬਰੀਕ ਟਿਊਬ ਨੂੰ ਸਰੀਰ ਦੇ ਟੈੱਸਟ ਕੀਤੇ ਜਾਣ ਵਾਲੇ ਹਿੱਸੇ ਵਿਚ ਸੇਧ ਦਿੱਤੀ ਜਾਂਦੀ ਹੈ।

ਐਕਸਰੇ ਲੈਣ ਦੌਰਾਨ ਬਰੀਕ ਟਿਊਬ ਰਾਹੀਂ ਐਕਸਰੇ ਡਾਈ ਕਈ ਵਾਰੀ ਚਾੜ੍ਹੀ ਜਾਂਦੀ ਹੈ।

ਕੀ ਦੁੱਖ ਲੱਗਦਾ ਹੈ?

ਸੁੰਨ ਕਰਨ ਵਾਲੀ ਦਵਾਈ ਦਾ ਟੀਕਾ ਲਾਉਣ ਵੇਲੇ ਡੰਗ ਲੱਗਦਾ ਜਾਂ ਸਾੜ ਪੈਂਦਾ ਮਹਿਸੂਸ ਹੋ ਸਕਦਾ ਹੈ। ਜੇ ਲੋੜ ਹੋਵੇ ਤਾਂ ਅਸੀਂ ਦਰਦ ਤੋਂ ਦਵਾਈ ਜਾਂ ਆਰਾਮਦੇਹ ਕਰਨ ਵਾਲੀ ਦਵਾਈ ਦੇ ਸਕਦੇ ਹਾਂ।

ਐਕਸਰੇ ਡਾਈ ਚੜ੍ਹਣ ਵੇਲੇ ਤੁਸੀਂ ਥੋੜ੍ਹੇ ਸਮੇਂ ਲਈ ਗਰਮੀ ਜਾਂ ਲਾਲੀ ਮਹਿਸੂਸ ਕਰ ਸਕਦੇ ਹੋ। ਇਹ ਆਮ ਗੱਲ ਹੈ। ਪ੍ਰੋਸੀਜਰ ਦੌਰਾਨ ਜੇ ਕਿਸੇ ਵੇਲੇ ਵੀ ਤੁਸੀਂ ਠੀਕ ਨਾ ਮਹਿਸੂਸ ਕਰੋ ਤਾਂ ਸਾਨੂੰ ਇਸ ਬਾਰੇ ਦੱਸੋ।

ਪ੍ਰੋਸੀਜਰ ਤੋਂ ਬਾਅਦ, ਉਹ ਥਾਂ ਥੋੜ੍ਹੇ ਜਿਹੇ ਸਮੇਂ ਲਈ ਦੁਖ ਸਕਦੀ ਹੈ ਅਤੇ ਉੱਥੇ ਠੀਲ ਪੈ ਸਕਦਾ ਹੈ ਜਿੱਥੇ ਬਰੀਕ ਟਿਊਬ ਚਾੜ੍ਹੀ ਗਈ ਸੀ।

ਇਸ ਤੋਂ ਬਾਅਦ ਕੀ ਹੁੰਦਾ ਹੈ?

ਰੇਡੀਓਲੋਜਿਸਟ ਟਿਊਬ ਲਾਹ ਦਿੰਦਾ ਹੈ। ਟਿਊਬ ਵਾਲੀ ਥਾਂ 'ਤੇ ਕਿਸੇ ਵੀ ਬਲੀਡਿੰਗ ਨੂੰ ਕੰਟਰੋਲ ਕਰਨ ਲਈ ਅਸੀਂ ਦਬਾਅ ਪਾਉਂਦੇ ਹਾਂ। ਅਸੀਂ ਪ੍ਰੈਸ਼ਰ ਬੈਂਡੇਜ (ਪੱਟੀ) ਜਾਂ ਪ੍ਰੈਸ਼ਰ ਯੰਤਰ ਦੀ ਵਰਤੋਂ ਕਰ ਸਕਦੇ ਹਾਂ।

ਅਸੀਂ ਤੁਹਾਨੂੰ ਰਿਕਵਰੀ ਏਰੀਏ ਵਿਚ ਲਿਜਾਂਦੇ ਹਾਂ ਜਿੱਥੇ ਤੁਹਾਡੀ ਦੇਖਭਾਲ ਇਕ ਨਰਸ ਵਲੋਂ ਕੀਤੀ ਜਾਂਦੀ ਹੈ। ਤੁਸੀਂ ਇੱਥੇ 2 ਤੋਂ 6 ਘੰਟਿਆਂ ਲਈ ਰਹਿੰਦੇ ਹੋ ਜੋ ਕਿ ਇਸ ਚੀਜ਼ 'ਤੇ ਨਿਰਭਰ ਕਰਦਾ ਹੈ ਕਿ ਟਿਊਬ ਲਈ ਕਿਹੜੀ ਥਾਂ ਵਰਤੀ ਗਈ ਸੀ ਅਤੇ ਪ੍ਰੋਸੀਜਰ ਕਿੰਨਾ ਲੰਮਾ ਸੀ।

ਕੀ ਕੋਈ ਖਤਰੇ ਜਾਂ ਸਮੱਸਿਆਵਾਂ ਹਨ?

ਜਿਵੇਂ ਕਿ ਕਿਸੇ ਵੀ ਮੈਡੀਕਲ ਪ੍ਰੋਸੀਜਰ ਨਾਲ ਹੋ ਸਕਦਾ ਹੈ, ਸਮੱਸਿਆ ਪੈਦਾ ਹੋਣ ਦੀ ਸੰਭਾਵਨਾ ਹੁੰਦੀ ਹੈ। ਜਦੋਂ ਵੀ ਚਮੜੀ ਵਿਚ ਸੁਰਾਖ ਕੀਤਾ ਜਾਂਦਾ ਹੈ ਜਾਂ ਕੱਟ ਲਾਇਆ ਜਾਂਦਾ ਹੈ ਤਾਂ ਇਨਫੈਕਸ਼ਨ ਹੋਣ ਦੀ ਸੰਭਾਵਨਾ ਹੁੰਦੀ ਹੈ।

ਅਣਚਿਤਵੀਆਂ ਸਮੱਸਿਆਵਾਂ ਵਿਚ ਇਹ ਸ਼ਾਮਲ ਹੋ ਸਕਦੀਆਂ ਹਨ:

- ਟਿਊਬ ਚੜ੍ਹਾਉਣ ਵਾਲੀ ਥਾਂ 'ਤੇ ਬਲੀਡਿੰਗ ਜਾਂ ਇਨਫੈਕਸ਼ਨ
- ਟੈੱਸਟ ਕੀਤੀਆਂ ਜਾ ਰਹੀਆਂ ਨਾੜੀਆਂ ਜਾਂ ਸਰੀਰ ਦੀਆਂ ਹੋਰ ਥਾਂਵਾਂ ਵਿਚ ਬਲੀਡਿੰਗ, ਬਲੌਕੇਜ ਜਾਂ ਕਲੋਟਿੰਗ
- ਐਕਸਰੇ ਡਾਈ ਤੋਂ ਐਲਰਜੀ ਦਾ ਰੀਐਕਸ਼ਨ

ਜ਼ਿੰਦਗੀ ਨੂੰ ਖਤਰੇ ਵਿਚ ਪਾਉਣ ਵਾਲੀਆਂ ਸਮੱਸਿਆਵਾਂ ਸੰਭਵ ਹਨ, ਪਰ ਇਹ ਬਹੁਤ ਘੱਟ ਹੁੰਦੀਆਂ ਹਨ।

ਮੈਂ ਟਿਊਬ ਚਾੜ੍ਹਣ ਵਾਲੀ ਆਪਣੀ ਥਾਂ ਦੀ ਸੰਭਾਲ ਕਿਵੇਂ ਕਰਨੀ ਹੈ?

ਆਪਣੇ ਪ੍ਰੋਸੀਜਰ ਤੋਂ ਅਗਲੇ ਦਿਨ ਟਿਊਬ ਚਾੜ੍ਹਣ ਵਾਲੀ ਥਾਂ ਤੋਂ ਬੈਂਡੇਜ ਲਾਹ ਦਿਉ।

ਬੈਂਡੇਜ ਲਾਹੁਣ ਤੋਂ ਬਾਅਦ ਤੁਸੀਂ ਨਹਾ ਸਕਦੇ ਹੋ।