

## Comment puis-je prendre soin de moi à la maison?

Recommencez à prendre vos médicaments habituels à moins d'indication contraire du médecin.

Buvez beaucoup de liquides.

Reprenez votre régime alimentaire normal.

**Ne faites pas** d'exercice vigoureux ou d'efforts intensifs comme soulever des objets lourds pendant au moins deux jours.

**Ne fumez pas** pendant au moins 24 heures.

Appelez le médecin qui a prescrit cette intervention pour prendre un rendez-vous de suivi.

## Quand dois-je obtenir de l'aide?

Si vous remarquez un saignement au niveau du point d'insertion :

- allongez-vous à plat sur le dos;
- appuyez fermement environ 1 à 2 cm (1 po) au-dessus du point d'insertion pendant 15 minutes;
- si le saignement ne s'arrête pas, appelez le 9-1-1.

Appelez immédiatement votre médecin en présence de l'un de ces symptômes :

- tout changement de couleur ou de température au point d'insertion;
- saignement provenant du point d'insertion;
- engourdissement, froideur, ou changement de la couleur du bras, de la main ou de la jambe là où le cathéter a été inséré;
- fièvre au-dessus de 38,5 °C (101 °F).

## HealthLinkBC

8-1-1

Appelez en tout temps si vous avez des questions ou des inquiétudes. Le service HealthLinkBC est ouvert 24 heures sur 24. Il est disponible en 130 langues. Pour avoir accès à un interprète, dites votre langue en anglais. Attendez qu'un interprète prenne votre appel.

## Emplacements

**Abbotsford-Regional Hospital** 604-851-4866  
Medical Imaging 2<sup>nd</sup> Floor, Fraser Wing  
32900 Marshall Road, Abbotsford

**Burnaby Hospital** 604-434-4211  
Medical Imaging, 3rd Floor, 3935 Kincaid St., Burnaby

**Jim Pattison Outpatient Care and Surgery Centre** 604-533-3308 ext. 63926  
Medical Imaging, 2<sup>nd</sup> Floor  
9750 140<sup>th</sup> Street, Surrey

**Lions Gate Hospital** 604-984-5775  
Medical Imaging, Lower Level  
231 East 15<sup>th</sup> Street, North Vancouver

**Richmond Hospital** 604-278-9711  
Medical Imaging, Main Floor  
7000 Westminster Hwy, Richmond

**Royal Columbian Hospital** 604-520-4640  
Medical Imaging, Columbia Tower  
330 E. Columbia Street, New Westminster

**St. Paul's Hospital** 604-806-8006  
Medical Imaging, 2<sup>nd</sup> Floor, Providence Building  
1081 Burrard Street, Vancouver

**Surrey Memorial Hospital** 604-588-3308  
Medical Imaging, 1<sup>st</sup> Floor, Lower Level  
13750 96<sup>th</sup> Avenue, Surrey

**UBC Hospital** 604-822-7076  
Medical Imaging, Main Floor  
2211 Westbrook Mall, Vancouver

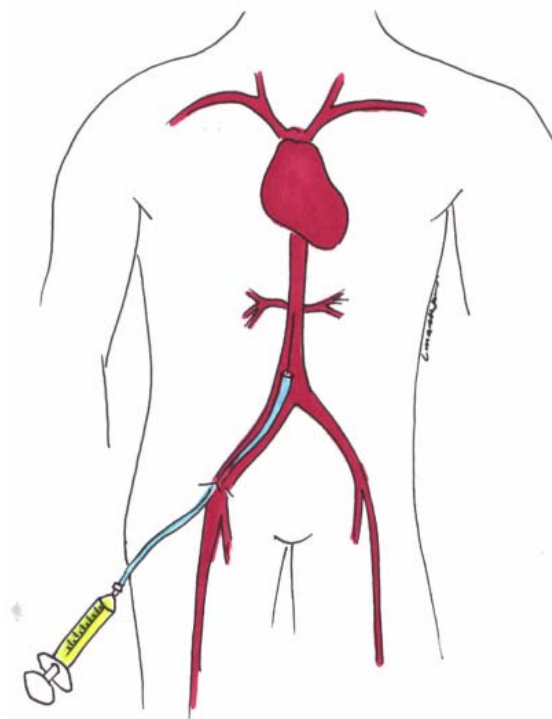
**Vancouver General Hospital** 604-875-4111  
Interventional Radiology, Jim Pattison Pavilion Ext 68612  
Station 4, Ground Floor  
855 West 12<sup>th</sup> Avenue, Vancouver



French

# Angiographie/ Angiogramme

## Angiographie/ Angiogram



[www.fraserhealth.ca](http://www.fraserhealth.ca) - [www.vch.ca](http://www.vch.ca)

Cette information ne remplace pas l'avis de votre prestataire de soins.

November 2018 FH Catalogue # 264797 French  
VCH Catalogue # EC.300.A54.FR

### **Qu'est-ce qu'une angiographie?**

L'angiographie est une intervention qui permet de voir les artères et les veines dans votre corps à l'aide de radiographies. Pour permettre de voir les artères et les veines, une teinture spéciale pour radiographie, appelée produit de contraste, est injectée. C'est ce qu'on appelle un angiogramme.

### **Qui effectue l'angiogramme?**

Il est effectué par un radiologue (un médecin qui se spécialise en interventions guidées par imagerie).

### **Puis-je être accompagné d'un membre de ma famille ou d'un ami?**

Oui, ils peuvent rester avec vous avant et après l'intervention. Toutefois, pour des raisons de sécurité et en accord avec les règlements, ils ne peuvent pas être présents dans la salle pendant l'intervention. Nous les aviserons de l'endroit où ils peuvent vous attendre.

### **Que se passe-t-il avant l'intervention?**

Le Service d'imagerie médicale vous contactera pour vous donner des instructions spécifiques sur la manière dont vous devez vous préparer pour cette intervention.

**Vous devez demander à un adulte responsable de vous raccompagner ou de vous conduire à la maison après l'intervention.**

Si vous avez une quelconque question au sujet de l'intervention, posez-la au radiologue avant votre intervention.

### **Combien de temps faudra-t-il?**

Le radiologue vous dira le temps que ça prendra. Nous appellerons la personne chargée de s'occuper de vous une fois que vous serez prêt à rentrer à la maison.

Angiography/Angiogram

### **Que se passe-t-il pendant l'angiogramme?**

On vous installe une perfusion intraveineuse au bras afin de vous donner des analgésiques et autres médicaments (calmants) pour vous détendre au besoin.

Nous vous rattachons à un moniteur cardiaque ou à un tensiomètre.

Le radiologue injecte un médicament anesthésiant pour « insensibiliser » la zone dans l'aîne ou le poignet où un tube très fin appelé cathéter sera inséré.

Le radiologue fait une petite entaille dans la peau dans l'aîne ou le poignet.

Un cathéter est introduit dans une artère ou une veine à travers l'entaille. Le cathéter est guidé jusqu'à la partie du corps nécessitant un examen.

La teinture spéciale pour radiographie est injectée à plusieurs reprises à travers le cathéter pendant la prise de radiographies.

### **Est-ce que c'est douloureux?**

Vous pourriez ressentir des sensations de picotement ou de brûlure au moment de l'injection du médicament anesthésiant. Au besoin, nous pouvons administrer des analgésiques ou des calmants.

Vous remarquerez peut-être une sensation momentanée de chaleur ou de rougissement facial lors de l'injection de la teinture spéciale pour radiographie. Ceci est normal. N'hésitez pas à nous le dire si vous ne vous sentez pas bien pendant l'intervention.

Après l'intervention, vous constaterez peut-être une sensibilité ou des ecchymoses à l'endroit où le cathéter a été inséré.

### **Que se passe-t-il ensuite?**

Le radiologue retire le cathéter. Nous appliquons de la pression à l'endroit où le cathéter été inséré pour prévenir tout saignement. Il se peut que nous utilisions soit un bandage compressif ou un dispositif de pression.

Nous vous déplacerons dans la zone de rétablissement où vous serez sous observation par une infirmière. Vous y demeurerez pendant 2 à 6 heures, selon le point d'insertion choisi et la portée de l'intervention.

### **Existe-t-il des risques ou des complications possibles?**

Comme toutes les interventions médicales, il existe toujours des chances qu'une complication se manifeste. À chaque fois que la peau est percée ou coupée, il existe la possibilité d'infection.

Les complications imprévues peuvent inclure :

- saignement ou infection au niveau du point d'insertion;
- saignement, obstruction ou coagulation des artères et des veines sous examen ou à d'autres endroits dans le corps;
- réaction allergique à la teinture spéciale.

Les complications graves ou potentiellement fatales sont possibles, mais ne surviennent que rarement.

### **Comment puis-je prendre soin du point d'insertion?**

Retirez le bandage qui recouvre le point d'insertion le jour après votre intervention.

Une fois le bandage retiré, vous pourrez vous doucher.

suite...