

쥐는 해로운 동물로,  
 공중보건에 위협이 되고  
 있습니다. 쥐는 식료품과  
 재산에 큰 피해를  
 입히고, 병을 옮기며,  
 자극을 받으면 사람이나  
 애완동물을 물기도  
 합니다. 이 팜플렛의  
 내용과 같이 프레이저  
 보건국 (Fraser Health  
 Authority)의  
 환경보건서비스는  
 지역에서 서식하는 쥐의  
 숫자를 감소시키려  
 노력하고 있습니다.

더 자세한 내용은 아래로 연락 주십시오:

프레이저 보건국 환경보건 서비스  
 (Fraser Health Authority  
 Environmental Health Services):

버나비 오피스.....604-918-7683  
 뉴웨스트민스터 오피스.....604-777-6740  
 트라이시티 오피스.....604-949-7700  
 메이플 릿지 오피스.....604-476-7000  
 델타 오피스.....604-507-5478  
 씨리 오피스.....604-587-7610  
 랭리 오피스.....604-514-6121  
 미션 오피스.....604-814-5515  
 아보츠포드 오피스.....604-870-7900  
 칠리악 오피스.....604-702-4950  
 홉 오피스.....604-860-7630

응급상황일 경우, 독극물 센터에  
 .....682-5050 전화하거나 혹은  
 .....682-2344 에 전화하십시오.

프레이저보건국 환경보건 서비스에서는  
 버나비시에서 다음과 같은 쥐약을  
 사용하고 있습니다.:

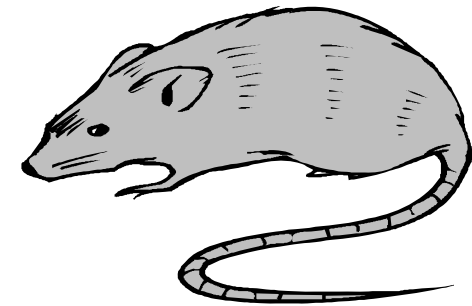
제품	농도	PCP#
Bromadiolone (브로마디올론) (Rat-XB®)	0.005%	15795
Brodifacoum (브러디파콤) (Final®)	0.005%	25773

쥐약을 사용할 때 아이들이나  
 애완동물들이 약에 접촉하지 않도록  
 특별한 주의가 요구됩니다. 만약  
 사람이나 애완동물이 이 쥐약을 먹었을  
 경우, 의사 혹은 수의사에게 즉시  
 연락하십시오.

쥐약을 사용할 때는 약 상자에 써져 있는  
 사용방법을 자세히 읽고, 지시사항에  
 따라서 사용해야 합니다.



# 쥐



예방과 통제

## 특징

보건국에 의해서 현재까지 발견된 쥐는 두 가지 종류입니다. 이 두 가지 종류 모두 북미대륙에 원래 서식하던 종이 아니고, 또한 북미대륙의 초기 정착민들이 타고 왔던 배를 통해서 옮겨진 것으로 보여지지도 않습니다.

노르웨이(갈색) 쥐는 보건국에서 관찰한 바로는 매우 흔한 종류입니다. 이 쥐는 “부두(埠頭)쥐” 혹은 “하수도 쥐”라고 불리며, 거친 갈색부터 연한 회색의 털과 작은 귀를 가지고 있고, 크기가 큰 편입니다.

보건국에서 발견한 두 번째 종류는 까만 색 쥐로 “지붕 쥐”라고도 불립니다. 털의 색깔은 진한 회색에서 검정색까지 다양하며, 비교적 작고, 날씬한 외형적 특징을 가지고 있습니다.

쥐는 천적이 거의 없고, 매우 높은 번식력을 가지고 있습니다. 쥐는 일 년 내내 번식할 수 있으며, 가장 번식이 많이 일어나는 때는 봄과 가을입니다. 쥐 한 마리는 최적의 환경에서 최대 6번까지 새끼를 낳을 수 있습니다. 쥐의 평균 임신기간은 22-25 일이고 한번에 6-12마리의 새끼를 낳을 수 있습니다. 암컷 쥐는 태어난 지 3-4 개월 후부터는 번식할 수 있게 됩니다.

쥐는 썩은 고기를 먹는 청소동물로, 먹이가 있는 곳에서는 어디서든지 먹이를 먹습니다. 쥐는 다양한 종류의 먹이를 먹는데, 예를 들면, 땅에 떨어진 과일, 견과류, 새모이, 쓰레기, 애완동물용 먹이, 동물의 배설물을 먹습니다.

## 감지

쥐가 귀하의 재산에 쥐가 서식하고 있는 지를 알려면, 다음과 같은 흔적을 살펴보십시오.

- **눈으로 목격.** 쥐는 보통 밤에 활동하지만, 때때로 낮에 활동하는 것이 보일 수도 있습니다.
- **배설물.** 길이는 약 1.5 cm (1/2 inch) 그리고 지름은 0.5 cm (1/4 inch)입니다. 배설물은 물건 뒤나, 벽에 가까운 곳, 청소가 잘 되지 않는 곳에서 발견됩니다.

- **쥐구멍.** 쥐구멍의 지름은 약 2.5-5.0 센티미터(1-2 인치)로 벽이나 울타리, 건물토대 와 바닥 밑, 사람의 손이 잘 닿지 않는 곳 등에서 발견할 수 있습니다.
- **값기.** 쥐의 앞니는 계속해서 자랍니다. 이 앞니를 적당한 길이로 관리하기 위해서 무엇이든 값는 습성이 있습니다. 쥐가 값는 흔적은 틈새 나 파이프 주변, 출입구 밑, 가구, 카펫 등에서 볼 수 있습니다.
- **통로.** 쥐는 같은 통로를 계속해서 사용하는 습성이 있으며, 가끔 눈에 띄는 흔적이거나 거무스름한 자국을 벽, 파이프 주변, 들보, 울타리 등에 남깁니다.
- **소리.** 쥐는 무엇인가를 값는 소리, 파는 소리, 굽는 소리를 냅니다. 쥐들을 함께 집단으로 사는 동물로 짹짹 우는 소리를 내거나 싸우는 소리를 내기도 합니다.
- **애완동물의 감지.** 개나 고양이는 쥐가 있거나, 있었던 장소를 감지하고 흥분하면서 주변을 계속 맴돕니다.

## 쥐 예방과 통제

쥐는 한 집에서 다른 집으로 이동할 수 있기 때문에, 모든 집 소유주들은 이를 통제 해야 할 의무가 있습니다. 쥐약이나 쥐덫이 임시적인 해결책일 수 있으나, 쥐는 번식능력이 뛰어나기 때문에, 음식과 서식할 곳이 있는 한, 쥐의 수는 다시 빠르게 증가할 수 있습니다.

### 효과적인 예방과 통제는 다음과 같은 4가지 단계로 이루어집니다.

#### 1. 쥐가 서식할 만한 곳 없애기

- 쓰지 않고 오래된 음식부스러기 없애기
- 길게 자란 풀, 잡초 깎기
- 너무 자란 수풀, 가시나무 깎기, 다듬기
- 바닥에서 20cm(8 인치)를 띄워서 널빤지 위에 목재나 펄감을 쌓기, 수직으로 된 어느 면에서도 20cm(8 인치) 띄어놓기

#### 2. 먹이가 될 만한 음식 없애기

- 떨어진 과일, 견과류 줍기
- 금속으로 된 쓰레기통을 사용하고, 단단히 닫혀지는 뚜껑을 쓰기

- 음식을 금속으로 된 컨테이너에 보관하기
- 쌓인 쓰레기나 음식을 애완동물이 건드리지 않도록 치우기
- 새 모이통에 쥐 접근을 막도록 관리하기
- 쥐가 접근 할 수 없는 컨테이너나 통만을 사용해서 거름주기(거름주기에 관한 자세한 내용은 보건국 혹은 광역밴쿠버의 거름주기책자를 참조.)

#### 3. 쥐의 접근 막기

- 문, 창문, 방충망 이 빈틈이 없게 닫혀지는 지 확인하기
- 출입구와 배관시설 사이의 1.0 cm<sup>2</sup>(1/2” 스퀘어)이상의 공간, 빈틈을 모두 막기. 쥐가 값기 어려운 재료를 사용할 것.
- 쥐가 하수구 밑에서 올라오지 못하도록 바닥 하수구 구멍을 고정시키기
- 쥐가 다닐 만한 곳과 천장 통풍구를 스크린으로 막기

#### 4. 쥐의 개체 수 감소시키기

- 집 소유주로서 쥐의 개체 수를 감소시키기 위해서 할 수 있는 몇 가지 방법 중에 가장 많이 쓰이는 방법은 다음과 같습니다.
- **쥐덫과 끈적이.** 쥐약의 사용이 위험할 수 있는 환경에서 이용할 수 있습니다. 특히, 죽은 쥐에서 날 악취가 문제가 되는 가정집에서 유용하게 사용할 수 있습니다. 아이들이나, 애완동물이 접근하지 못하도록 주의해야 합니다.
- **쥐약.** 혈액응고를 방해하는 물질이 있는 미끼는 잔인하지 않고, 사용하기에도 비교적 안전합니다. 이 미끼는 정상적인 혈액응고를 막아서 체내에서 출혈을 유발시켜, 쥐를 죽게 합니다.

