

ਚੂਹੇ ਜਿੱਥੇ ਵਿਨਾਸ਼ਕਾਰੀ ਹੋ ਸਕਦੇ ਹਨ ਉੱਥੇ ਆਮ ਜਨਤਾ ਵਾਸਤੇ ਵੀ ਖਤਰੇ ਸਾਬਤ ਹੋ ਸਕਦੇ ਹਨ। ਚੂਹਿਆਂ ਦੇ ਵਾਸਤੇ ਆਮਤੌਰ ਤੇ ਇਹ ਕਿਹਾ ਜਾਂਦਾ ਹੈ ਉਹ ਖਾਣ ਦੀਆਂ ਚੀਜ਼ਾਂ ਅਤੇ ਸੰਪਤੀ ਨੂੰ ਵੀ ਨੁਕਸਾਨ ਪਹੁੰਚਾਉਂਦੇ ਹਨ। ਇਹ ਬੀਮਾਰੀ ਫੈਲਾਉਂਦੇ ਹਨ ਜੇਕਰ ਉਨ੍ਹਾਂ ਨੂੰ ਛੇੜਿਆ ਜਾਵੇ ਤਾਂ ਉਹ ਲੋਕਾਂ ਅਤੇ ਪਾਲਤੂ ਜਾਨਵਰਾਂ ਨੂੰ ਵੀ ਕੱਟਦੇ ਹਨ। ਇਸ ਬਰੋਸ਼ਰ ਵਿੱਚ ਦਿੱਤੀ ਜਾਣਕਾਰੀ ਰਾਹੀਂ ਫਰੇਜ਼ਰ ਹੈਲਥ ਅਥਾਰਟੀ ਦੀ ਵਾਤਾਵਰਨ ਸਿਹਤ ਸੇਵਾਵਾਂ ਚੂਹਿਆਂ ਦੀ ਗਿਨਤੀ ਘਟਾਉਣ ਦੀ ਉਮੀਦ ਕਰਦੇ ਹਨ।

ਹੋਰ ਵਧੇਰੇ ਜਾਣਕਾਰੀ ਲਈ :

ਫਰੇਜ਼ਰ ਹੈਲਥ ਅਥਾਰਟੀ ਵਾਤਾਵਰਨ ਸਿਹਤ ਸੇਵਾਵਾਂ

ਬਰਨਬੀ ਆਫਿਸ	604-918-7683
ਨਿਉ ਵੈਸਟ ਮਨਿਸਟਰ ਆਫਿਸ	604-777-6740
ਟਰਾਈ ਸਿਟੀਜ਼ ਆਫਿਸ	604-949-7700
ਮੇਪਲ ਰਿਜ਼ ਆਫਿਸ	604-476-7000
ਡੇਲਟਾ ਆਫਿਸ	604-507-5478
ਸਰੀ ਆਫਿਸ	604-587-7610
ਲੈਗਲੀ ਆਫਿਸ	604-514-6121
ਮਿਸ਼ਨ ਆਫਿਸ	604-814-5515
ਐਬਟਸਫੋਰਡ ਆਫਿਸ	604-870-7900
ਚਿਲਾਵੈਕ ਆਫਿਸ	604-702-4950
ਹੋਪ ਆਫਿਸ	604-860-7630

ਸੰਕਟ ਦੇ ਵਕਤ ਫੋਨ ਕਰੋ ਪੁਇਜਨ ਕੰਟਰੋਲ ਸੈਂਟਰ682-5050
ਜਾਂ682-2344

ਵਾਤਾਵਰਨ ਸਿਹਤ ਸੇਵਾਵਾਂ ਹੇਠ ਲਿਖੀਆਂ ਜਹਿਰੀਲਾ ਚੋਗਾ ਬਰਨਬੀ ਸ਼ਹਿਰ ਵਿੱਚ ਵਰਤੋਂ ਕਰਦੇ ਹਨ:

ਚੀਜ਼	ਤਾਕਤ	ਪੀ.ਸੀ.ਪੀ #
ਬਰੋਮੋਡਾਯੋਲੋਨ (ਰੈਟ-ਐਕਸ ਬੀ®)	0.005% 15	795
ਬਰੋਡੀਫੈਕੁਅਮ (ਫਾਇਨਲ®)	0.005%	25773

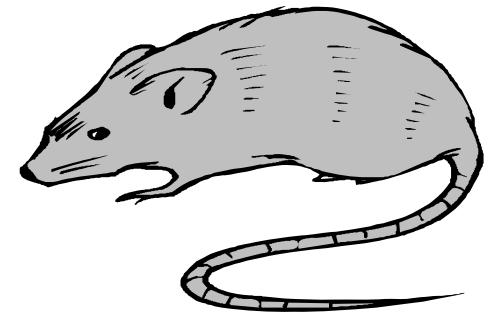
ਇਨ੍ਹਾਂ ਜਹਿਰੀਲੀਆਂ ਚੀਜ਼ਾਂ ਦਾ ਇਸਤੇਮਾਲ ਕਰਦੇ ਧਿਆਨ ਰਖਣਾ ਚਾਹਿਦਾ ਹੈ ਕਿ ਬੰਦੇ ਅਤੇ ਪਾਲਤੂ ਜਾਨਵਰ ਇਸ ਤੱਕ ਨਾ ਪਹੁੰਚ ਸਕਣ। ਜੇਕਰ ਕੋਈ ਮਨੁੱਖ ਜਾਂ ਪਸ਼ੂ ਇਸ ਨੂੰ ਖਾ ਜਾਏ ਤਾਂ ਤੁਰੰਤ ਡਾਕਟਰ ਜਾਂ ਪਸ਼ੂਆਂ ਦੇ ਡਾਕਟਰ ਨੂੰ ਬੁਲਾਉ।

ਜਹਿਰ ਨੂੰ ਵਰਤਣ ਤੋਂ ਪਹਿਲਾ ਲੇਬਲ ਤੇ ਲਿਖੀਆਂ ਹਿਦਾਇਤਾਂ ਜ਼ਰੂਰ ਪੜ੍ਹੋ।



fraserhealth Better health.
Best in health care.

ਚੂਹੇ



**ਬਚਾਉ
ਅਤੇ ਰੋਕਥਾਮ**

ਵਿਸ਼ੇਸ਼ਤਾਵਾਂ —

ਦੋ ਤਰਾਂ ਦੇ ਚੂਹਿਆਂ ਦੀ ਕਿਸਮ ਹੈਲਥ ਅਥਾਰਟੀ (ਸੇਹਤ ਸੇਵਾ ਸੰਸਥਾ) ਨੂੰ ਪਤਾ ਹੈ। ਦੋਵੇਂ ਪਰਜਾਤੀਆਂ ਉੱਤਰੀ ਅਮਰੀਕਾ ਦੀ ਮੂਲ ਪਰਜਾਤੀ ਨਹੀਂ ਹਨ ਨਾਂ ਹੀ ਦੋਵੇਂ ਪਰਜਾਤੀ ਉਹ ਹਨ ਜੋ ਉੱਤਰੀ ਅਮਰੀਕਾ ਵਿੱਚ ਬਹੁਤ ਪਹਿਲਾ ਰਹਿਣ ਲਈ ਚੂਹਿਆਂ ਭਰੇ ਜਹਾਜ਼ ਵਿੱਚ ਆਏ

ਨਾਰਵੇ (ਭੂਰਾ ਚੂਹਾ) ਹੈਲਥ ਅਥਾਰਟੀ ਵਿੱਚ ਆਮਤੌਰ ਤੇ ਜਾਣਿਆ ਜਾਂਦਾ ਹੈ। ਇਸਨੂੰ “ਵਹਾਰਫ ਰੈਟ” ਜਾਂ “ਸੀਵਰ ਚੂਹਾ” ਕਿਹਾ ਜਾਂਦਾ ਹੈ। ਇਸਦੀ ਖੱਲ ਭੂਰੀ ਤੋਂ ਸਲੇਟੀ ਰੰਗ ਦੀ ਹੁੰਦੀ ਹੈ। ਕੰਨ ਛੋਟੇ ਤੇ ਵੇਖਣ ਵਿੱਚ ਇਹ ਭਾਰਾ ਹੁੰਦਾ ਹੈ।

ਦੂਜੀ ਤਰਾਂ ਦਾ ਚੂਹਾ ਜੋ ਆਮਤੌਰ ਤੇ ਹੈਲਥ ਅਥਾਰਟੀ ਵਿੱਚ ਜਾਣਿਆ ਜਾਂਦਾ ਹੈ ਕਾਲਾ ਚੂਹਾ ਜਾਂ “ਰੂਫ ਰੈਟ” ਇਸਦੀ ਖੱਲ ਸਲੇਟੀ ਤੋਂ ਕਾਲੇ ਦੇ ਵਿੱਚ ਹੁੰਦੀ ਹੈ ਵੇਖਣ ਵਿੱਚ ਛੋਟਾ ਅਤੇ ਪਤਲਾ ਹੁੰਦਾ ਹੈ।

ਚੂਹਿਆਂ ਦੇ ਦੁਸ਼ਮਣ ਘੱਟ ਹੁੰਦੇ ਹਨ ਅਤੇ ਅੱਤ ਦੀ ਤੇਜ ਪ੍ਰਜਨਨ ਸਮਰਥਾ ਹੁੰਦੀ ਹੈ। ਉਹ ਸਾਰਾ ਸਾਲ ਬੱਚੇ ਦਿੰਦੇ ਹਨ। ਬਸੰਤ ਅਤੇ ਪੱਤਝੜ ਚ ਇਨ੍ਹਾਂ ਦੀ ਗਿਣਤੀ ਜ਼ੋਰਾਂ ਤੇ ਹੁੰਦੀ ਹੈ। ਇੱਕ ਚੂਹਾ ਛੇ ਤੱਕ ਬੱਚੇ ਦੇ ਸਕਦਾ ਹੈ ਜੇਕਰ ਜੀਵਨ ਦੀ ਹਾਲਤ ਆਮ ਹੋਣ ਤਾਂ। ਆਮਤੌਰ ਤੇ ਗਰਭਾਵਸਥਾ ਦਾ ਸਮਾਂ 22 ਤੋਂ 25 ਦਿਨ ਦਾ ਹੁੰਦਾ ਹੈ ਜਿਸ ਵਿੱਚ ਆਮਤੌਰ ਤੇ 6-12 ਬੱਚੇ ਜਨਮ ਲੈਂਦੇ ਹਨ। ਮਾਦਾ ਤਿੰਨ-ਚਾਰ ਮਹੀਨੇ ਵਿੱਚ ਜੁਆਨ ਹੋ ਜਾਂਦੀ ਹੈ।

ਚੂਹੇ ਗਲਿਆਂ ਸਭਿਆ ਕੂੜਾ ਕਰਕਟ ਸੱਭ ਖਾ ਜਾਂਦੇ ਹਨ ਤੇ ਤਰਾਂ-ਤਰਾਂ ਦਾ ਭੋਜਨ ਖਾਂਦੇ ਹਨ ਜਿਵੇਂ- ਡਿੱਗੇ ਹੋਏ ਫੱਲ, ਗਿਰੀਆਂ, ਬੀਜ, ਗੰਦਗੀ, ਜਾਨਵਰ ਦਾ ਭੋਜਨ, ਮਰੇ ਹੋਏ ਜਾਨਵਰ।

ਲੱਭਣਾ —

ਇਹ ਵੇਖਣ ਵਾਸਤੇ ਕਿ ਚੂਹਿਆਂ ਦਾ ਹਮਲਾ ਹੋਇਆ ਹੈ ਕਿ ਨਹੀਂ ਹੋਣ ਲਿਖੇ ਨਿਸ਼ਾਨ ਵੇਖੋ।

- **ਚੂਹੇ ਨਜ਼ਰ ਆਉਣਾ** — ਚੂਹੇ ਰਾਤ ਨੂੰ ਤੇਜ ਨੱਸ-ਭੱਜ ਕਰਦੇ ਹਨ। ਕਦੇ-ਕਦੇ ਦਿਨ ਨੂੰ ਵਿਖਾਈ ਦਿੰਦੇ ਹਨ।
- **ਚੂਹੇ ਦੀਆਂ ਮੋਂਗਣਾ** — ਚੂਹੇ ਦੀਆਂ ਮੋਂਗਣਾ 1.5 (1/2 ਇੰਚ) ਸੈਂਟੀਮੀਟਰ ਲੰਬੀ ਤੇ 0.5 ਸੈਂਟੀਮੀਟਰ (1/4 ਇੰਚ) ਮੋਟੀਆਂ ਹੁੰਦੀਆਂ ਹਨ ਇਹ ਚੀਜ਼ਾਂ ਦੇ ਪਿੱਛੇ ਕੰਧਾਂ ਦੇ ਕੋਲ ਅਤੇ ਜਿੱਥੇ ਕਦੀ-ਕਦੀ ਸਫ਼ਾਈ ਹੁੰਦੀ ਹੈ — ਉਥੇ ਹੁੰਦੀਆਂ ਹਨ।
- **ਚੂਹਿਆਂ ਦੇ ਖੁੱਡ** — ਚੂਹਿਆਂ ਦੇ ਖੁੱਡ ਦੇ ਛੇਕ 2.5 ਤੋਂ 5.0 (1-2 ਇੰਚ) ਸੈਂਟੀਮੀਟਰ ਦਾਇਰੇ ਦੇ ਹੁੰਦੇ ਹਨ। ਖੁੱਡ ਜਮੀਨ ਚ ਕੰਧ ਦੇ

ਨਾਲ ਜਾਂ ਵਾੜ ਦੇ ਨਾਲ-ਨਾਲ ਹੁੰਦੇ ਹਨ ਜਾਂ ਨੀਂਹ ਜਾਂ ਫਰਸ਼ਾ ਦੇ ਥੱਲੇ ਜਾਂ ਉਹਨਾਂ ਥਾਵਾਂ ਤੇ ਜਿਥੇ ਬਿਲਕੁਲ ਹਿਲ-ਜੁਲ ਨਾ ਹੁੰਦੀ ਹੋਵੇ।

- **ਦੰਦਾ ਦੀਆਂ ਝਰੀਟਾਂ** — ਚੂਹਿਆਂ ਦੇ ਅੱਗਲੇ ਦੰਦ ਵੱਧਦੇ ਰਹਿੰਦੇ ਹਨ ਉਨ੍ਹਾਂਨੂੰ ਠੀਕ ਰੱਖਣ ਲਈ ਚੂਹੇ ਕਈ ਚੀਜ਼ਾਂ ਤੇ ਖੁਰਚਦੇ ਰਹਿੰਦੇ ਹਨ। ਜਿਸ ਨਾਲ ਉਹ ਘਿਸ ਕੇ ਠੀਕ ਲੰਬਾਈ ਤੱਕ ਰਹਿਣ। ਇਸ ਤਰ੍ਹਾਂ ਦੇ ਨਿਸ਼ਾਨ ਖੁੱਲੇ ਕਿਨਾਰਿਆ ਤੇ ਪਾਈਪਾਂ ਦੇ ਦੁਆਲੇ, ਬੂਹਿਆਂ ਦੇ ਹੇਠਲੇ ਹਿਸਿਆਂ ਤੇ ਫਰਨੀਚਰ ਤੇ ਗਲੀਚਿਆਂ ਤੇ ਦਿਖ ਜਾਂਦੇ ਹਨ।
- **ਦੌੜਨ ਦੇ ਰਸਤਿਆਂ ਦੇ ਨਿਸ਼ਾਨ** — ਚੂਹੇ ਆਮਤੌਰ ਤੇ ਇੱਕ ਹੀ ਰਸਤਾ ਵਰਤਦੇ ਹਨ ਅਤੇ ਕੰਧਾਂ ਪਾਇਪਾਂ ਤੇ ਵਾੜ ਦੇ ਨਾਲ-ਨਾਲ ਕਾਲੇ-ਕਾਲੇ ਨਿਸ਼ਾਨ ਦਿੰਦੇ ਹਨ।
- **ਅਵਾਜ਼ਾਂ** — ਚੂਹੇ ਕੁਤਰ-ਕੁਤਰ ਦੀ ਅਵਾਜ਼ ਕਰਦੇ ਹਨ ਜਾਂ ਫਿਰ ਝਗੜਨ ਤੇ ਕਿਲੱਣ ਦੀਆਂ ਅਵਾਜ਼ਾਂ ਕਰਦੇ ਹਨ। ਉਹ ਆਪਸ ਵਿੱਚ ਮਿਲਦੇ-ਜੁਲਦੇ ਹਨ। ਇਸ ਲਈ ਉਨ੍ਹਾਂ ਦੇ ਬੋਲਣ, ਲੜਣ ਤੇ ਚੀਕਣ ਚਿੱਲਾਉਣ ਦੀਆਂ ਅਵਾਜ਼ਾਂ ਆਉਂਦੀਆਂ ਹਨ।
- **ਪਾਲਤੂ ਜਾਨਵਰਾਂ ਦੀਆਂ ਉਤੇਜਨਾਂ** — ਕੁੱਤੇ ਬਿੱਲੀਆਂ ਆਪਣੇ ਆਸ-ਪਾਸ ਚੂਹੇ ਦੇ ਹੋਣ ਤੇ ਅਕਸਰ ਗੁਰਾਉਂਦੇ ਹਨ, ਤੇ ਖੋਜਭਾਲ ਕਰਦੇ ਹਨ।

ਚੂਹਿਆਂ ਤੋਂ ਬਚਾਉ ਅਤੇ ਰੋਕਥਾਮ —

ਕਿਉਂ ਕਿ ਚੂਹੇ ਇੱਕ ਘਰ ਤੋਂ ਦੂਜੇ ਘਰ ਚਲੇ ਜਾਂਦੇ ਹਨ। ਉਨ੍ਹਾਂਨੂੰ ਕਾਬੂ ਕਰਨਾ ਸਾਰੇ ਘਰ ਵਾਲਿਆਂ ਦੀ ਜ਼ਿੰਮੇਦਾਰੀ ਹੈ। ਜਹਿਰ ਅਤੇ ਪਿੰਜਰਿਆਂ ਦੇ ਇਸਤੇਮਾਲ ਦੇ ਨਾਲ ਅਸਥਾਈ ਹੱਲ ਹੋ ਜਾਂਦਾ ਹੈ ਫਿਰ ਵੀ ਚੂਹਿਆਂ ਦੀ ਗਿਣਤੀ ਉਸੇ ਥਾਂ ਤੇ ਆ ਜਾਂਦੀ ਹੈ, ਜੇ ਉਨ੍ਹਾਂ ਨੂੰ ਵੱਧਣ ਫੁਲਣ ਦੀ ਥਾਂ ਮਿਲਦੀ ਰਹੇ।

ਅਸਰਦਾਰ ਬਚਾਅ ਅਤੇ ਕਾਬੂ ਕਰਨ ਦੇ ਚਾਰ ਪੜਾਅ ਹਨ :

1. ਪਨਾਹ ਵਾਲੇ ਖੇਤਰ ਹਟਾਓ

- ਕੂੜਾ ਕਰਕਟ ਹਟਾਓ
- ਲੰਬੀ ਘਾਹ ਅਤੇ ਜੜੀ-ਬੂਟੀ ਕੱਟ ਦੇਵੋ
- ਵਾਧੂ ਉੱਗੇ ਬੂਝੇ ਵੱਢ ਕੇ ਛੋਟੇ ਕਰੋ
- ਲੱਕੜ ਤੇ ਬਾਲਣ ਨੂੰ ਲੋਹੇ ਦੇ ਗਾਡਰ ਜਾਂ ਲੱਕੜ ਦੇ ਲਠਿਆਂ ਤੇ ਧਰਤੀ ਤੋਂ 20 ਸੈਂਟੀਮੀਟਰ (8 ਇੰਚ) ਉਚਾ ਰੱਖੋ। ਤੇ ਕੰਧ ਤੋਂ ਵੀ 20 ਸੈਂ.ਮੀ. (8 ਇੰਚ) ਦੂਰੀ ਤੇ ਰੱਖੋ।

2. ਭੋਜਨ ਦੇ ਸਰੋਤ ਹਟਾਓ —

- ਡਿੱਗੇ ਹੋਏ ਫੱਲ ਅਤੇ ਗਿਰੀਆਂ ਚੁੱਕ ਲਵੋ।

- ਕੂੜਾ ਰੱਖਣ ਵਾਸਤੇ ਟੀਨ ਜਾ ਲੋਹੇ ਦੇ ਢਕਣ ਵਾਲੇ ਗਾਰਬੇਜ ਕੈਨ ਦੀ ਵਰਤੋਂ ਕਰੋ।
- ਖਾਣਪੀਣ ਦੀਆਂ ਵਸਤਾਂ ਲੋਹੇ ਦੇ ਡੱਬਿਆਂ ਵਿੱਚ ਰੱਖੋ
- ਪਾਲਤੂ ਜਾਨਵਰਾਂ ਦੇ ਰਹਿਣ ਦੀ ਥਾਂ ਬਚਿਆ ਭੋਜਨ ਚੁੱਕ ਲਵੋ।
- ਪੰਛੀਆਂ ਦੇ ਆਲਣੇ ਚੂਹਿਆਂ ਦੀ ਮਾਰ ਤੋਂ ਬਚੇ ਰਹਿਣ ਇਸ ਗੱਲ ਦਾ ਧਿਆਨ ਰੱਖੋ।
- ਖਾਦ ਬਨਾਉਣ ਲਈ ਜਿਹੜੇ ਡੱਬੇ ਵਰਤੇ ਜਾਣ ਉਨ੍ਹਾਂ ਵਿੱਚ ਚੂਹੇ ਨਾ ਵੜ ਸਕਣ। (ਇਸ ਲਈ ਹੈਲਥ ਅਥਾਰਟੀ ਜਾਂ ਜੀ. ਵੀ. ਆ.ਡੀ. ਖਾਦ ਬਨਾਉਣ ਬਾਰੇ ਬਰੋਸ਼ਰ ਵੇਖੋ।)

3. ਚੂਹਿਆਂ ਤੋਂ ਮੁਕਤ ਕਰਨਾ —

- ਇਸ ਗੱਲ ਨੂੰ ਯਕੀਨੀ ਬਣਾਓ ਕਿ ਬੂਹੇ ਬਾਰੀਆਂ ਅਤੇ ਸਕਰੀਨਾਂ ਪੂਰੀ ਤਰ੍ਹਾਂ ਬੰਦ ਹੋ ਜਾਂਦੇ ਹਨ।
- ਉਹ ਮੋਰੀਆਂ ਜੋ 1.0 ਸੈਂਟਿਮੀਟਰ (1/2 sq) ਤੋਂ ਵੱਡੀ ਹੋਵੇ ਉਨ੍ਹਾਂ ਨੂੰ ਬੰਦ ਕਰੋ, ਜਿਹੜੇ ਚੂਹੇ ਦੇ ਅੰਦਰ ਆਉਣ ਦੀਆਂ ਥਾਵਾਂ ਹਨ ਜਾਂ ਪਾਈਪਾਂ ਦੇ ਨਾਲ ਹਨ। ਅਤੇ ਬੰਦ ਕਰਨ ਵਾਸਤੇ ਉਹ ਚੀਜ਼ ਵਰਤੋ ਜਿਸ ਨੂੰ ਚੂਹੇ ਨਾ ਕੁਤਰ ਸਕਣ।
- ਫਰਸ਼ ਦੀਆਂ ਨਾਲੀਆਂ ਬੰਦ ਰੱਖੋ ਜਿਸ ਨਾਲ ਚੂਹੇ ਸੀਵਰੇਜ ਦੇ ਰਸਤੇ ਅੰਦਰ ਨਾ ਆ ਸਕਣ।
- ਰੋਸ਼ਨਦਾਨ ਜਾਂ ਅਟਾਰੀ ਤੋਂ ਅੰਦਰ ਆਉਣ ਦੀਆਂ ਥਾਵਾਂ ਬੰਦ ਕਰੋ।

4. ਚੂਹਿਆਂ ਦੀ ਗਿਣਤੀ ਘਟਾਉਣਾ —

- ਘਰਾਂ ਵਿੱਚ ਰਹਿਣ ਵਾਲਿਆਂ ਵਾਸਤੇ ਕਈ ਤਰ੍ਹਾਂ ਦੇ ਉਪਾਅ ਹਨ ਜੋ ਹੇਠਾਂ ਦਿੱਤੇ ਗਏ ਹਨ।
- **ਪਿੰਜਰੇ, ਕੜਕੀਆਂ ਅਤੇ ਗਲੂਬੋਰਡ** — ਉਨ੍ਹਾਂ ਥਾਵਾਂ ਤੇ ਦਸੇ ਜਾਂਦੇ ਹਨ ਜਿਥੇ ਜਹਿਰੀਲੇ ਉਪਾਅ ਨੁਕਸਾਨ ਕਰ ਸਕਦੇ ਹਨ ਖਾਸ ਤੌਰ ਤੇ ਉਸ ਥਾਂ ਤੇ ਜਿਥੇ ਮਰੇ ਹੋਏ ਚੂਹੇ ਦੀ ਬਦਬੂ ਇਕ ਨਵੀ ਸਮਸਿਆ ਪੈਦਾ ਕਰ ਦਿੰਦੀ ਹੈ ਜਿਥੇ ਬੱਚੇ ਜਾਂ ਪਾਲਤੂ ਜਾਨਵਰ ਹੋਣ ਉਥੇ ਇਸ ਗੱਲ ਦਾ ਖਾਸ ਖਿਆਲ ਰਖਿਆ ਜਾਂਦਾ ਹੈ।
- **ਜਹਿਰ** — ਖੂਨ ਨਾ ਜੰਮਣ ਦੇਣ ਵਾਲਾ ਚੋਗਾ ਵਰਤਣਾ ਫਿਰ ਵੀ ਸੁਰਖਿਅਤ ਹੈ ਇਸ ਦੀ ਵਰਤੋ ਨਾਲ ਅੰਦਰ ਹੀ ਅੰਦਰ ਖੂਨ ਨਿਕਲਦਾ ਹੈ ਜਿਸ ਨਾਲ ਮੌਤ ਹੁੰਦੀ ਹੈ।

