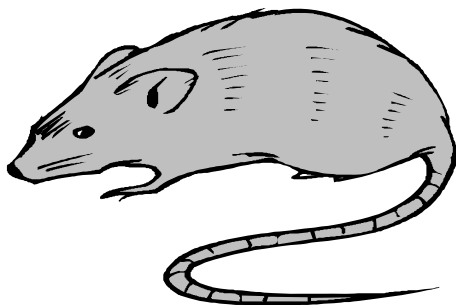


# موش



## جلوگیری و کنترل

### Environmental Health Services:

604-918-7683..... دفتر برنابی  
604-777-6740..... دفتر نیووست  
604-949-7700 ..... دفتر ترای سیتی  
604-476-7000..... دفتر میبل ریچ  
604-507-5478..... دفتر دلتا  
604-587-7610..... دفتر سوری  
604-514-6121..... دفتر لنگلی  
604-814-5515..... دفتر میشن  
604-870-7900 ..... دفتر ايسفورډ  
604-702-4950..... دفتر چیلیواک  
604-860-7630..... دفتر هوپ

در صورت اورژانس لطفاً به شماره تلفن

**682-5050**

به مرکز کنترل زهر

و یا **604-682-2344**

تماس بگیرید.

خدمات بهداشت محیطی از مواد سمی ذیل در منطقه  
برنابی استفاده می کند:

PCP#	Conc.	Product
15795	0.005%	Bromodiolone (Rat-XB®)
25773	0.005%	Brodifacoum (Rat-XB®)

دقت فوق العاده در استفاده این مواد سمی باید صورت  
گیرد. در صورتی که انسان ها یا حیوانات از این مواد  
بخورند، باید فوراً با پزشک خانواده یا پزشک  
حیوانات در تماس شوید.

در صورت استفاده از مواد سمی، راهنمای استفاده را  
که در عقب و رای محفظه قرار دارد، به دقت بخوانید  
و به کار بندید.

موشها نه تنها برای بهداشت  
انسان ها خطرناک، بلکه  
بسیار آفت آور نیز می باشند.  
موشها به خسارت رسانی به  
مواد غذایی و املاک  
معروفند. آنان حامل و  
سرایت دهنده بیماری ها بوده  
و در صورتی که تحریک  
شوند، انسان را دندان (گاز)  
می گیرند.

با پیروی از اطلاعات  
مندرج در این پامفلت،  
مسئولین خدمات بهداشت  
محیطی فریزر امیدوارند  
گامی در جهت کاهش نسل  
موش ها در این منطقه  
بردارند.

## مشخصات

نزد مقامات بهداشتی دو نوع موش شناخته شده است. هیچکدام از این دو نوع از جمله حیوانات بومی امریکای شمالی نمیباشند. عقیده بر این است که هر دو نوع موش ها توسط اولین مهاجرینی که با کشتی های پر از موش به امریکای شمالی آمده بودند، به این منطقه آورده شده اند.

در این منطقه موشهای (نصواری) نروژی بیشتر اند. اغلب اوقات اینها را (موش های بندری) یا (موش های گند) می نامند. رنگ پوست این نوع موش ها نصواری زیر تا خاکستری روشن میباشد، گوش های کوچک و جسامت بزرگ دارد.

نوع دوم شناخته شده این موشها در مقامات بهداشتی، موشهای سیاه و یا (موشهای خانه گی) می باشد. رنگ پوستشان از خاکستری تیره تا سیاه بوده و جسامت خرد دارند.

موشها دشمنان طبیعی کمتر داشته و قابلیت تکثیر نسل در بین شان بسیار بلند است. این حیوانات در طول سال، به ویژه در بهار و خزان تولید مثل می کنند. یک موش نظر به شرایط مطلوب محیطی میتواند در یک سال شش بار بزیاید. زمان آبستنی اش بین 20 تا 25 روز میباشد و در هر دوره بین 6 تا 12 چوچه به دنیا می آورد. جنس ماده موش ها بعد از سن 3 تا 4 ماهگی آماده نسلگیری میشود.

موشها حیوانات کنثیفی اند. هر چه در دسترس شان بود، میخورند. آن ها از غذاهای مختلفی، مانند میوه ها و آجیل های زیردرختی، تخم پرند گان، آشغال، غذای حیوانات خانگی و مواد فضله حیوانات تغذیه می کنند.

## بازرسی

برای معلوم کردن اینکه آیا موشها در خانه شما جاگزین شده اند، به نشانه های زیر توجه کنید:

- **قابلیت دیدن:** موشها معمولاً شبها خیلی فعال اند. هر چند گاهی روزها هم دیده میشوند.
- **مدفوع:** مواد فضله این حیوان تقریباً (1.5 سانتیمتر) یا (1/2 اینچ) طول و 0.5 سانتیمتر (1/4 اینچ) ضخامت دارد. مدفوع موش ها در پشت اشیاء، کنار دیوارها و بسیار به ندرت در جاهای تمیز قابل رویت می باشد.
- **نقب زدن:** قطر سوراخ موش ها 2.5-5.0 سانتیمتر (1 تا 2 اینچ) ضخامت می باشد. دهانه سوراخ ها را می توان در روی زمین، کنار دیوارها و یا نرده ها، زیر تهاداب یا کف اتاق ها مشاهده کرد. به ندرت می توان سوراخ موش ها را در جاهای پرسروصدا پیدا کرد.

• **جویدن:** دندان های جلو موشها همیشه در حال نمو استند. برای اینکه دندان های شان را به اندازه معین نگهداری کنند، موش ها مواد مختلفی را میچوند. نمونه های جویدن موش ها در دهانه سوراخ ها، اطراف لوله های منازل، زیر دروازه ها یا مبلمان و یا در مفروشها قابل دید است.

• **ردپا:** موشها تمایل به خصوصی در استفاده از یک راه معین را دارند و معمولاً رد پا و شیار تاریکی در امتداد دیوارها، لوله ها، ستون ها و پرچین ها باقی می گذارند.

• **صداها:** موش ها آواز جویدن، گاز گرفتن و خراشیدن را از خود در می آورند. موش ها حیوانات اجتماعی استند و به همین علت صداهایی مثل جیرجیر، جیغ و جنگ از ایشان به گوش می رسد.

• **هیجانی شدن حیوانات خانه گی:** در جاهایی موش ها به تازگی ظاهر شده اند، سگ ها و گربه ها به کوش و تقصص می پردازند.

## بازرسی و نظارت موشها

از آنجایی که موشها از یک خانه به خانه دیگر نقل مکان می کنند، کنترل شان وظیفه هر صاحبخانه است. اگر چه استفاده از زهر و تله گذاری می تواند راه حل موقتی برای مشکل باشد، اما اگر غذا و پناهگاه شان ماندگار بماند، به بسیار زودی شماره شان به میزان اولی اش میرسد.

جلوگیری و بازرسی موثر چهار بخش اساسی را دربر میگیرد.

1. **برچیدن مناطق آسیب پذیر**
  - دور انداختن مواد زاید و آشغال.
  - چمن و علف ها را قطع کنید.
  - بته ها و خارین ها را منظم یا قطع کنید.
  - تخته چوب ها و چوب های سوخت باید 20 سانتیمتر (8 اینچ) دورتر از هر کناره عمودی باشند.
2. **از بین بردن منابع مواد خوراکی**
  - جمع کردن میوه ها و آجیل
  - استفاده از آشغالدان حلبی با سر بسته
  - نگهداری موادخوراکی در قوطیهای حلبی
  - دورکردن واز بین بردن ته مانده غذا و مدفوع حیوانات خانه گی
  - بیاد داشته باتنید که غذای مرغان قابل جویدن و سالم باشد

• مواد کود را در قوطی های مقوومی که قابل جویدن نباشد، نگهداری کنید (برای جزئیات بیشتر به مقامات بهداشتی و بروشور GVRD مراجعه کنید).

## 3. آزمایش موجودیت موش ها

- **نقت کنید تا دروازه ها، پنجره ها و ویتزین ها را محکم ببندید.**
- همه خالیگاه هایی را که بزرگتر از 1.0 سانتیمتر (1/2 سکورفیت) در نزدیک در ورودی و اطراف لوله کشی ها قرار دارند، با استفاده از موادی که جویدن اش مشکل باشد، پر کنید.
- **مجراهای فاضلاب را محکم ببندید تا راه آمدن موشها از این طریق بند شود.**
- **هواکشهای زیر شیروانی را با تورسیمی ببوشانید.**

## 4. کاهش جمعیت موشها

- برای صاحبخانه ها طریقه های متعددی برای کنترل از موشها موجود است. در زیر چند طریق عام آن را بیان می کنیم:
- **تله گذاری و تخته های چسب.** در جایی که از سم خطرناک تشخیص داده می شود، از تله و تخته های چسب استفاده شود. به ویژه در منزلی که بوی موش مرده می تواند مشکل ساز باشد. در منزلی که اطفال و حیوانات اهلی زندگی دارند، در استفاده از این وسایل باید احتیاط به خرج داد.
- **زهرها.** خوراکی انتی کوژولانت سریع عمل کرده و مطمئن است. این خوراکی ها از دوران عادی خون جلوگیری کرده و خونریزی داخلی ایجاد می کند که باعث مرگ می شود.

